



浙江稠州金融租赁有限公司
ZHEJIANG CHOUZHOU FINANCIAL LEASING CO.,LTD.

浙江稠州金融租赁有限公司
2022 年度环境信息披露报告

2023 年 8 月

关于本报告

报告时间

2022 年 1 月至 2022 年 12 月。

报告周期

2022 年度报告。

报告范围

除特别说明外，本报告披露范围为浙江稠州金融租赁有限公司本部。

数据说明

本报告中的财务数据以 2022 年 1 月至 2022 年 12 月期间的数据为主，部分包括以前年度数据。数据主要来源于本公司内部文件和相关统计资料，可能会有部分数据因统计口径因素（如合并报表口径和金租报表口径）与年报数据有差异，以年报数据为准。本报告中“绿色租赁”是指符合《绿色产业指导目录（2019 版）》的融资租赁产品。考虑绿色金融体系建设延续性，部分披露内容涉及 2021 年数据。

编制依据

本报告根据中华人民共和国金融行业标准《金融机构环境信息披露指南》（JR/T 0227-2021）的披露要求进行编制，并参考《气候相关财务信息披露工作组（TCFD）建议报告》、《苏州市环境信息披露操作手册（试行）》、《金融机构碳核算技术指南（试行）》相关披露要求及建议进行披露。

披露原则

真实、及时、一致、连贯。

指代说明

本报告中“稠州金租”、“本公司”、“全公司”、“我司”、“我们”均指“浙江稠州金融租赁有限公司”。

报告发布形式

本报告以电子版发布。

联系方式

浙江稠州金融租赁有限公司

地址：浙江省杭州市上城区望潮路 158 号

电话：0571-87398176

目录

1. 年度概况	1
1.1 总体概况	1
1.2 目标愿景	1
1.3 战略规划	2
1.4 主要成效	3
2. 环境相关治理结构	5
2.1 董事会及高管层面	5
2.2 业务部门层面	5
3. 环境相关政策制度	8
3.1 内部管理制度	8
3.2 国家及浙江省政策落实情况	9
3.3 国际组织加入情况	10
4. 环境相关产品与服务创新	11
4.1 绿色金融产品创新与服务开发情况	11
4.2 绿色产品创新效益	13
5. 环境风险管理流程	15
6. 环境因素对金融机构的影响	17
6.1 金融机构环境风险和机遇	17
6.2 金融机构环境风险量化分析	19
7. 机构投融资活动的环境影响	20
7.1 本公司绿色投融资环境影响	20
7.2 客户投融资活动环境影响计算方法	22
8. 机构经营活动环境影响	26
8.1 经营活动产生的直接温室气体排放和资源消耗	26
8.2 间接温室气体排放和资源消耗	26
8.3 环保措施所产生的环境效益	27
8.4 经营活动环境影响的计算	29
9. 数据梳理、校验及保护	32
9.1 规则及覆盖范围	32
9.2 数据质量管理内容	32
9.2.1 数据质量问题管理	32
9.2.2 数据质量规则管理	33
10. 绿色金融产品创新及研究成果	34
案例 1：稠州金租支持高效太阳能电池片项目建设	34
案例 2：稠州金租支持新能源装备制造企业绿色发展	35
11. 未来展望	36

1. 年度概况

1.1 总体概况

浙江稠州金融租赁有限公司是浙江省内（不含宁波）首家银行系金融租赁公司，主要经营业务包括融资租赁业务、转让和受让融资租赁资产、固定收益类证券投资业务、接受承租人的租赁保证金等，目前已形成公共事业、基础设施、绿色能源、学校教育、健康医疗、景区旅游、交通物流、高端制造八大业务板块。本公司深入贯彻落实“两山理论”，积极响应国家相关政策和地方行动计划，不断提升自身绿色金融发展质量和管理水平。2022 年本公司持续探索绿色金融的经营与模式创新，已经形成绿色金融人才梯队，逐步建立起绿色金融资源与信息库。2022 年 12 月末绿色租赁贷款余额 30.84 亿元，占全部租赁贷款余额的 18.96%，绿色租赁贷款客户为 56 家。

1.2 目标愿景

本公司始终秉持“服务实体经济，服务民生工程，服务百姓生活”的初心使命，坚持“深耕本土，服务浙江，面向全国”的定位，坚持稳中求进，坚守租赁本源，以制造业和普惠小微企业为抓手推进专业化转型，以昂扬斗志扎实服务实体经济，努力为实体企业提供更优的融资租赁服务，更好地推动实体产业发展；同时为更好发挥融资租赁在支持绿色低碳产业发展中的关键作用，本公司将聚焦国家战略，服务地方发展的绿色产业作为公司业务的重要板块，持续加强绿色低碳业务顶层设计和系统规划，深耕绿色低碳租赁细分领域，切实保障业务

稳健良性发展，形成专业化运营，实现绿色金融的可持续发展，扎实助力浙江经济社会绿色发展。

1.3 战略规划

2023 年我司将坚持“两化战略”，提升“三种能力”，即坚持“专业化经营、差异化发展”战略，提升“专业化经营能力、集团化协同能力、产业化融合能力”。业务投向向专业化、特色化转变，业务布局向深耕浙江、聚焦重点地区转变，业务发展向多元化、差异化转变，实现业务转型，助推高质量发展。为有力支持绿色金融租赁相关业务的稳健发展，2023 年我司将积极支持“碳达峰碳中和”、乡村振兴等国家重点发展战略，把更多资源配置到支持实体经济发展的重点领域中去，护航专业化转型业务发展，并保证 2023 年绿色租赁投放不低于 35 亿元。

2023 年我司将从以下三个方面开展绿色金融相关工作：

（一）积极推动产品创新

加快在绿色租赁、碳账户金融、碳减排支持工具等方面的产品创新，聚焦绿色金融特色行业，丰富绿色金融产品，以满足市场和企业多样化的产品与服务需求。

（二）加强绿色金融专业化队伍建设

加大人才培养和人才引进力度，加强绿色金融相关培训，进一步提升员工对绿色金融全方位认识。鼓励员工从传统金融思维向绿色金融思维转变，并做好人才梯队建设，形成完整的绿色金融人才梯队结构。

（三）优化绿色金融方向内部流程

建立绿色金融方向内部流程，充分参考市场需求，同时不忘防范风险，定期梳理与优化流程，反馈内部流程问题，争取做到精简有效。不断改善与优化 IT 系统，完善内容、优化流程，为前、中、后台员工提供便利，有效推进绿色金融业务。



图 1：稠州金租公司绿色金融重点工作

1.4 主要成效

本公司重视发展绿色金融业务，与绿色企业保持良好的业务合作关系，不断丰富绿色金融业务，强化绿色经营，提高全公司远程办公能力，提升全体职员低碳办公、绿色生活意识，在绿色金融业务发展和自身绿色经营方面持续努力。截至 2022 年末，我司绿色租赁贷款余额为 30.84 亿元，同比增长 13.67%，绿色租赁贷款占比 18.96%，共计 56 个绿色客户。

表 1：稠州金租 2022 年关键成果及绩效表

	环境指标	单位	2021 年	2022 年	变化
绿色金融业务	绿色租赁贷款余额	亿元	27.13	30.84	13.67%
	绿色租赁贷款占比	%	19.78	18.96	-4.15%
	绿色租赁贷款客户数	家	44	56	27.27%
绿色租赁环境效益	节约标准煤量	吨	0	7,006.25	--

	二氧化碳减排量	吨	0	18,082.57	--
绿色办公运营	营业办公用水量	吨	9,250.69	8,603.15	-7.00%
	营业办公用电量	万千瓦时	75.45	70.37	-6.73%
	营业办公用纸量	万张	18.32	15	-18.12%
	营业办公油量	升	18,000	15,000	-16.67%
	远程视频会议	次	127	140	10.24%

注：数据统计范围为 2021 年 1-12 月、2022 年 1-12 月本公司情况。

2. 环境相关治理结构

2.1 董事会及高管层面

本公司积极践行绿色金融发展新使命，公司董事会层面已将绿色金融发展作为公司的重要发展战略，引导经营管理层重视绿色金融发展，不断提高自身绿色金融服务能力。

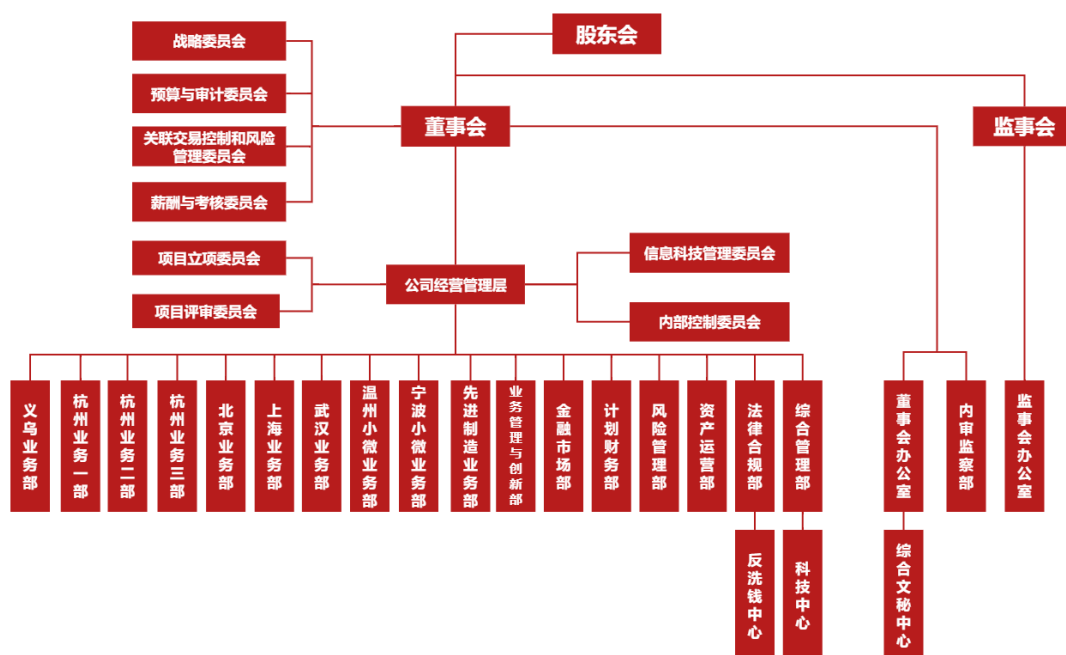


图 2：稠州金租公司现行组织架构

2.2 业务部门层面

绿色租赁业务作为本公司最主要的绿色金融业务，由绿色信贷委员会办公室牵头开展，公司各部门均为绿色租赁的实施主体，各部门根据公司的绿色租赁工作目标，积极营销，主动投放，共同助力绿色租赁业务的发展。

2.3 绿色金融领导小组

为进一步提高公司绿色金融业务服务体系，切实提升绿色金融业务发展质量和管理水平，本公司成立绿色金融领导小组，具体负责

公司绿色金融发展相关业务，形成绿色金融业务发展的良性循环。领导小组具体成员包括业务管理与创新部、风险管理部，以及各业务部门，具体职责如下：

- 1) 开展绿色金融宣传活动，充分利用公司内外部宣传机会，普及“绿色金融”理念、形式和要求，推动公司内部形成发展绿色金融的广泛共识。
- 2) 建立完善符合绿色企业和项目特点的业务营销体系和授信管理制度，确定绿色金融重点支持方向和领域，在风险可控的前提下对绿色企业和项目加大支持力度。
- 3) 推动绿色金融业务模式创新、绿色金融产品研发、绿色金融业务渠道搭建等。围绕浙江省“6+1”重点领域，着力加大对可再生能源、绿色制造、绿色建筑、绿色交通等领域的调查研究。充分利用母行资源，加强银租联动，建立不同层次的绿色金融业务渠道。
- 4) 探索建立多元化绿色融资渠道，以资金为导向适时调整公司绿色金融业务方向，扩大公司绿色融资余额，降低融资成本，延长公司融资期限，形成绿色金融业务发展的良性循环。



图 3：稠州绿色金融工作小组工作职责

3. 环境相关政策制度

3.1 内部管理制度

为防范与控制本公司融资租赁业务中的环境、安全和社会风险，落实监管指标要求，本公司制定并完善内部环境相关管理制度，推动绿色金融业务发展，引导资金流向绿色产业。2022 年，本公司继续按照《浙江稠州金融租赁有限公司绿色租赁管理办法》（浙稠租〔2018〕71 号）制度的要求，支持资金投向环保、节能、清洁能源、绿色交通以及绿色建筑等领域；完善修订《浙江稠州金融租赁有限公司 2022 年授信政策》（浙稠租〔2022〕17 号），通过合理有效配置授信资源，加大对节能环保、清洁生产、清洁能源、生态环境、基础设施绿色升级和绿色服务等领域的支持力度，禁止介入“两高一剩”行业限制类及淘汰类项目，有效防范环境与社会风险，逐步提高我司绿色金融服务能力和实体经济服务能力；完善修订《浙江稠州金融租赁有限公司小微融资租赁项目尽职调查管理办法》（浙稠租〔2022〕132 号）及《浙江稠州金融租赁有限公司融资租赁项目尽职调查管理手册》（浙稠租〔2022〕114 号），规范特定行业客户对排污许可证等环保相关证件的要求。

在绿色租赁认定方面，确保证据充分且内容确凿，明确归入标准和用途范围，对于由严控领域向重点支持领域调整的业务，要求项目实现环境及社会风险整改达标，审慎归入。

在绿色租赁管理方面，严控环境、安全和社会风险，建立完善的租前调查、租中审查和租后管理的全过程风险管理体系，采用差异化

的审批流程，优先审批用于支持绿色、低碳、循环经济的授信申请，不断提高公司自身的风险识别能力和风险防控能力。

在绿色办公方面，积极响应绿色办公、低碳办公的号召，由综合管理部负责推动公司绿色办公，提高公司集约化管理水平，梳理绿色办公的各类相关制度要求，制定绿色办公政策或倡议。

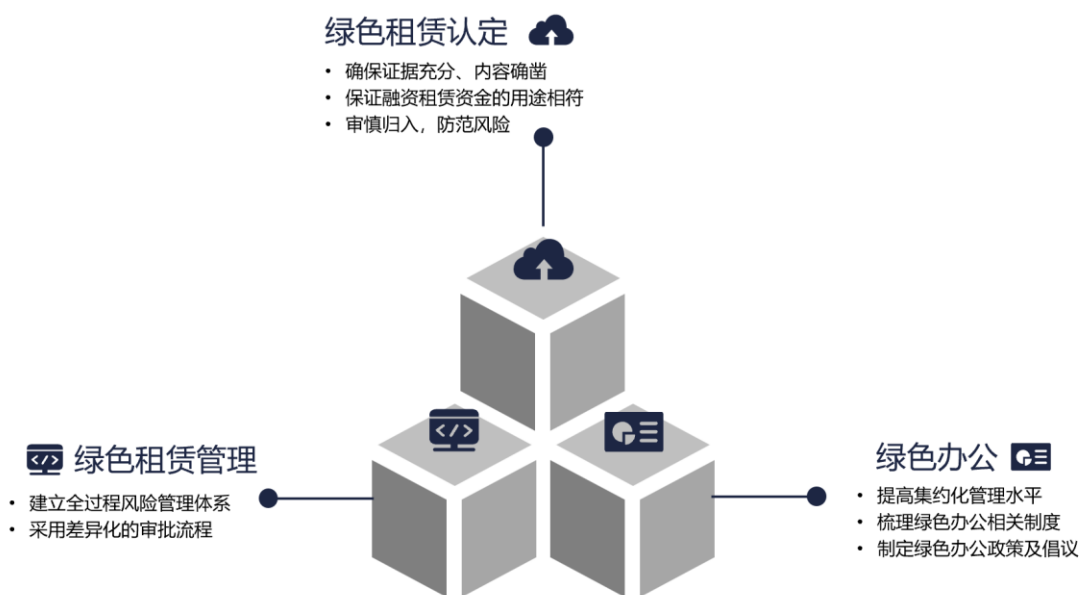


图 4：稠州金租内部绿色租赁相关管理制度

3.2 国家及浙江省政策落实情况

稠州金租严格落实《关于构建绿色金融体系的指导意见》、《浙江省银行业金融机构（法人）绿色金融评价实施细则》等文件，通过直接租赁、售后回租等多种方式，大力支持基础设施绿色升级、清洁能源产业、生态环境产业、节能环保产业等绿色低碳行业发展，持续推进绿色低碳项目落地，积极践行绿色金融使命。

中国人民银行杭州中支联合浙江银保监局、省发展改革委、省生态环境厅、省财政厅发布《关于金融支持碳达峰碳中和的指导意见》，指出将支持省级“零碳”试点单位和低碳工业园区的低碳项目，支持高

碳企业低碳化转型，拓宽绿色低碳企业直接融资渠道，支持符合条件企业发行碳中和债等绿色债务融资工具。基于此，本公司设计了光伏产业等专门的绿色低碳金融产品，针对绿色低碳租赁业务采取差异化的审批流程，信贷资源优先用于绿色、低碳、循环经济业务。

3.3 国际组织加入情况

本公司目前暂未加入任何国际组织。

表 2：稠州金租环境政策制度情况表

文件名称	发文字号	文件类型	文件主要内容	备注
《浙江稠州金融租赁有限公司 2022 年授信政策》	浙稠租〔2022〕17 号	授信制度	加大对节能环保、清洁生产、清洁能源、生态环境、基础设施绿色升级和绿色服务等领域的支持力度，严控两高（高污染、高耗能）及产能过剩行业的租赁业务投放。	报告期内新增
《浙江稠州金融租赁有限公司绿色租赁管理办法》	浙稠租〔2018〕71 号	管理办法	用于支持环境改善、应对气候变化和资源节约高效利用，投向环保、节能、清洁能源、绿色交通、绿色建筑等领域的项目。	2018 年已制定
《浙江稠州金融租赁有限公司小微融资租赁项目尽职调查管理办法》	浙稠租〔2022〕132 号	管理办法	特定行业的客户需要提供排污许可证等环保相关证件。	2022 年更新制定
《浙江稠州金融租赁有限公司融资租赁项目尽职调查管理手册》	浙稠租〔2022〕114 号	管理办法	特定行业的客户需要提供排污许可证等环保相关证件。	2022 年更新制定

4. 环境相关产品与服务创新

4.1 绿色金融产品创新与服务开发情况

在绿色金融产品创新方面，我司开发了有针对性、差异化的绿色租赁产品，不但支持环境基础设施绿色升级以及生态环境产业等绿色企业的融资需求，也通过融资租赁的方式帮助传统高污染、高耗能企业开展转型升级，为碳达峰碳中和目标的实现贡献力量。此外，我司针对分布式光伏发电领域出台《光伏电站融资租赁业务指引》，为服务制造业转型升级出台《制造业融资租赁业务指引》，针对义乌包装印刷企业技改出台《印刷包装类融资租赁业务指引》，针对生态环保旅游领域出台《旅游行业融资租赁业务指引》，针对厂商业务出台《厂商租赁业务指引》《商用车厂商租赁业务操作手册》，针对绿色医疗领域出台《医疗行业融资租赁业务指引》，为水电气热、交通、通信、环保设施及绿色园区等民生项目出台《民生工程类融资租赁业务指引》。

同时，我司重视绿色资产的识别工作，已参照监管机构的绿色信贷相关标准对我司已投放或拟投放资产进行认定，并在融资租赁核心系统中建立相应的标识并进行数据采集和维护。业务部门项目经理在业务申请时根据租赁物的绿色属性或者资金投放的领域在租赁核心系统中选择是否符合绿色租赁标准，并提交充分的证据材料；风险管理部负责审核分类是否真实准确，确保绿色租赁标识分类准确有效，对于未准确分类将及时予以纠正；同时，各部门不定期对绿色租赁分类开展审查进一步确保业务分类的真实性和准确性。我司融资租赁核心系统将实现对绿色资产的统计报表生成以及相关的数据存储和维

护。绿色租赁标识管理是建立有效识别、计量、监测控制融资租赁业务活动中的环境、安全和社会风险管理体系的基础。

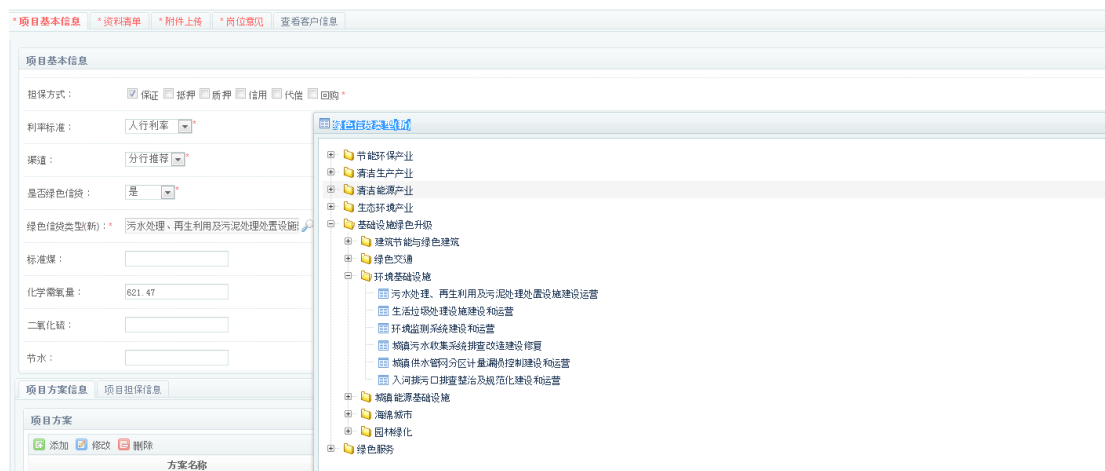


图 5：稠州金租绿色租赁标识管理系统截图

截至 2022 年 12 月 31 日，我司业务人员通过绿色租赁标识管理系统共识别认定 30.84 亿元绿色资产，共 56 家客户，占总资产比例达到 18.96%。其中，生态保护类和环境基础设施类绿色资产识别率比较高，占比分别达到 30.12%和 29.47%。

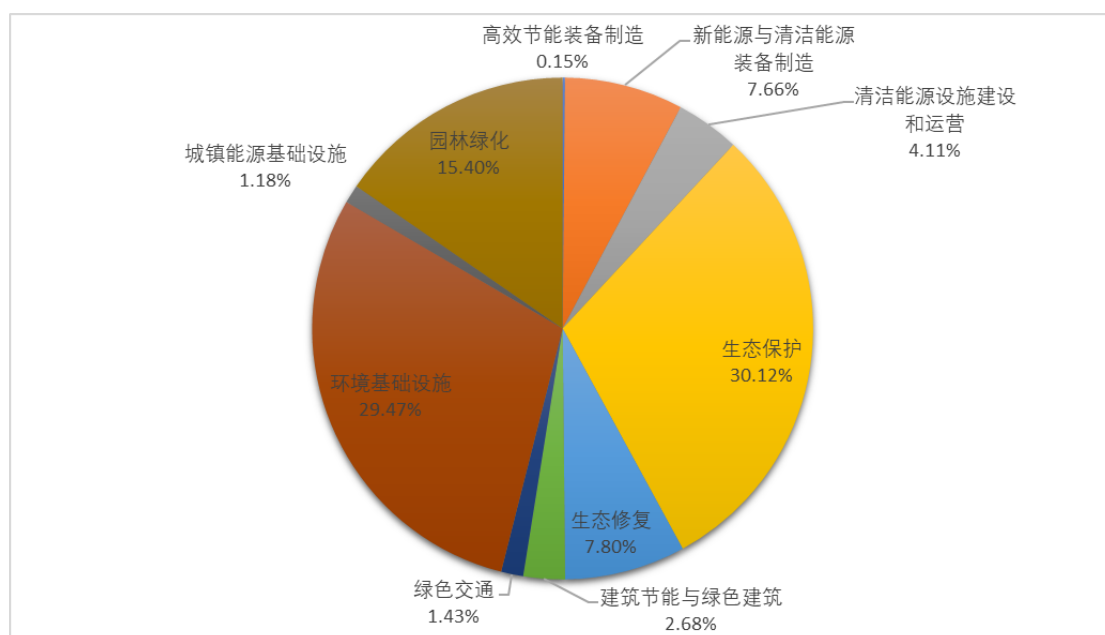


图 6：稠州金租 2022 年绿色租赁资产分类

4.2 绿色产品创新效益

诸暨华海氨纶有限公司（以下简称“华海氨纶”）开展“年产 12 万吨差别化氨纶丝技改项目”，2021 年，稠州金租以氨纶纺丝生产设备为租赁物向该企业提供 1 亿元的融资租赁款，盘活了存量资产，支持了技改项目资金需求。2022 年 1 月，华海氨纶原料采购存在资金需求，稠州金租又向该企业进行“二次投放”，分两笔放款 1 亿元，助力该企业原料采购，保障该技改项目完成后顺利投产，为企业后续的增产扩容奠定了坚实的基础。

我司与华海氨纶合作共赢，通过金融支持该企业绿色技改获得了创新发展，同时也助力该企业在氨纶产业绿色升级之路走宽、走深、走实，强化绿色氨纶纤维领域的华海品牌，为氨纶产业绿色升级贡献了稠州金租力量。



图 7：稠州金租支持华海氨纶转型升级

东方日升（义乌）新能源有限公司主营太阳能电池组件的生产及销售，其所属集团太阳能电池组件出货量排名全球第七，是国际领先的光伏终端应用产品制造商。2022 年 2 月，我司在已提供 1 亿元

授信基础上，再新增 1 亿元的授信额度，解决企业在资金方面的燃眉之急，同时为减轻企业成本负担，我司采用票据方式进行投放，进一步降低了企业融资成本。

5. 环境风险管理流程

我司每年度授信政策均将“绿色金融”列为重点业务发展方向，对于绿色低碳租赁业务建立相应“绿色通道”，采取差异化的审批政策，信贷资源优先用于绿色、低碳、循环经济业务。为切实提升绿色租赁项目识别能力，我司多维度积累并建立绿色金融企业数据库及 ABC 三类绿色金融分类管理体系，对于低碳领域业务支持介入，对于高污染、高能耗及产能过剩、部分转型升级项目等高碳领域谨慎介入，对于环保违法、限制及淘汰类等项目禁止介入，有效防范环境与社会风险，形成了“依法合规、区别对待、寻求平衡、持续发展”绿色金融风控理念。

在绿色金融风控理念的指导下，我司逐步构建了全生命周期风险管理与控制流程，对客户的环境和社会风险状况进行动态评估，防范融资租赁业务中的环境、安全和社会风险，落实监管指标要求。

- 1) 租前调查：业务部门负责将客户及其项目的环境、安全和社会风险作为租前尽职调查的重要内容，根据实际情况做出恰当判断，有效比对多渠道获得的客户信息。
- 2) 审查审批：项目审批部门负责对客户及其项目面临的环境、安全和社会风险进行严格的合规审查，设定差异化的审批流程，优先审批用于支持绿色、低碳、循环经济的授信申请。
- 3) 合同管理：法律合规部负责完善相关合同条款，推动客户加强环境、安全和社会风险管理。对风险较高客户，合同应包含督促客户加强环境、安全和社会风险管理的独立条款，或与其签

署合同附件或补充合同。

- 4) 放款审核：资产运营部负责加强融资租赁资金放款出账管理，一旦发现客户存在环境、安全和社会风险，应及时请示部门领导，并要求提供相应的风险缓释措施或终止资金放款出账。
- 5) 租后管理：资产运营部和各业务部负责根据风险审查时所认定的环境、安全和社会风险情况开展不定期回检，密切关注潜在重大风险客户的经营情况，加强动态分析，制定有针对性的租后管理措施，并在风险分类、损失核销等方面进行及时调整。



图 8：稠州金租环境风险管理流程

6. 环境因素对金融机构的影响

6.1 金融机构环境风险和机遇

根据 G20 绿色金融研究小组（2017）、气候相关财务信息披露工作组（TCFD），以及央行与监管机构绿色金融合作网络（NGFS）的相关研究，由气候变化带来的金融风险可分为物理风险与转型风险两类。其中，物理风险源于极端或异常天气事件、生态环境恶化给微观主体和宏观经济带来的直接损失；转型风险是指为应对气候变化、经济低碳转型过程中，政策、技术、消费者偏好等发生变化带来的风险。

稠州金租的业务范围遍布全国，资金投向分布广泛，其中租赁和商务服务业和水利、环境和公共设施管理业为稠州金租的主要资金投向行业，占比分别为 39.59%和 26.50%，加上占比第三位的建筑业，占到了全部融资余额的 78.43%。基础设施类项目易受物理风险影响，极端的气候灾害将严重影响公共设施的工作能力甚至造成不可逆的财产损失；与此同时，水利设施、森林公园、美丽乡村提升工程等项目将有效的提升脆弱基础设施抵抗环境和气候风险的能力，也是稠州金租未来重要的发展机遇之一。

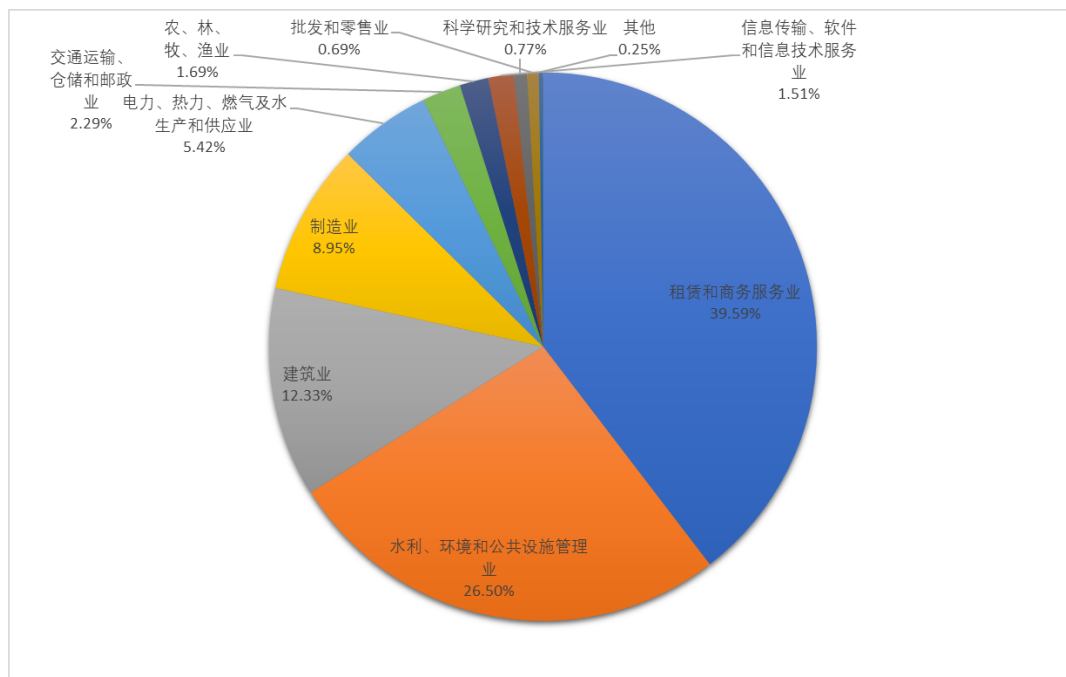


图 9：稠州金租资金投向行业分布

稠州金租从极端天气事件、环境污染、自然风险等物理风险和政策法规、市场等转型风险分析其对我司财务和战略的影响以及可能导致的金融风险；同时也分析了“双碳”背景下市场与产品带来的发展机遇和对我司金融风险管理的促进作用。

表 3：稠州金租环境风险与机遇识别

风险/机遇因子	风险/机遇描述	影响时间范围	对财务或战略的影响	可能导致/降低的金融风险
物理风险-极端天气事件	极端天气事件可能对基础设施、系统等产生负面影响，从而影响业务连续性	短期	运营成本提升、收入下降	导致信用及运营风险
物理风险-环境污染	投资过程中环境污染事件可能对客户造成负面影响，从而影响我司的贷款质量	长期	不良贷款上升、收入下降	导致信用及流动性风险
物理风险-自然风险	因突发自然风险导致贷款对象资产价值、运营及盈利能力下降，进而影响本行贷款安全	中期	不良贷款上升、收入下降	导致信用及流动性风险
转型风险-政策与法规	未按政策要求及时调整业务结构，可能面临政策与法规风险	中长期	运营成本提升、收入下降	导致信用及流动性风险

转型风险-市场	投资者偏好低碳绿色投资，碳密集领域投资减少。若我司不调整信贷政策，可能面临投资人撤资、信贷资产质量下滑等问题	中长期	投资人撤资	导致市场、信用及流动性风险
机遇-市场与产品	加大绿色信贷投放，支持节能环保、清洁能源、清洁生产等绿色产业发展，助力高碳产业转型，逐步打造绿色可持续金融机构	中长期	资金及业务需求增加	降低信用、声誉及市场风险

6.2 金融机构环境风险量化分析

稠州金租计划未来将环境和气候因素作为重要风险因子纳入压力测试，采用情景分析和敏感性测试等方式分析环境和气候因素对投资标的的影响，同时构建物理风险和转型风险模型对环境和气候风险开展量化分析。

7. 机构投融资活动的环境影响

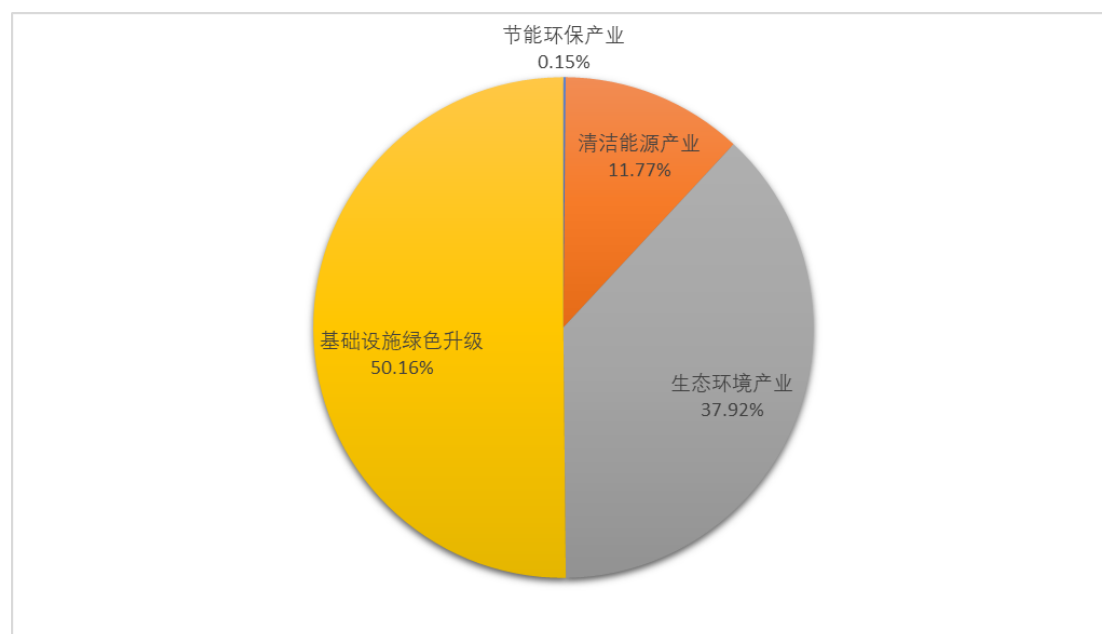
7.1 本公司绿色投融资环境影响

■ 年度整体投融资情况

截至 2022 年 12 月末，本公司绿色租赁余额 30.84 亿元；绿色租赁余额占全部贷款余额的 18.96%，绿色租赁客户 56 家，同比增长 27.27%。

■ 年度投融资结构

2022 年，本公司绿色租赁资金主要投向三大领域，按余额总量从高到低依次为：基础设施绿色升级、生态环境产业、清洁能源产业、节能环保产业；从细项分析，环境基础设施和生态保护类别租赁余额占比达到 60%。具体占比分布情况如下图。



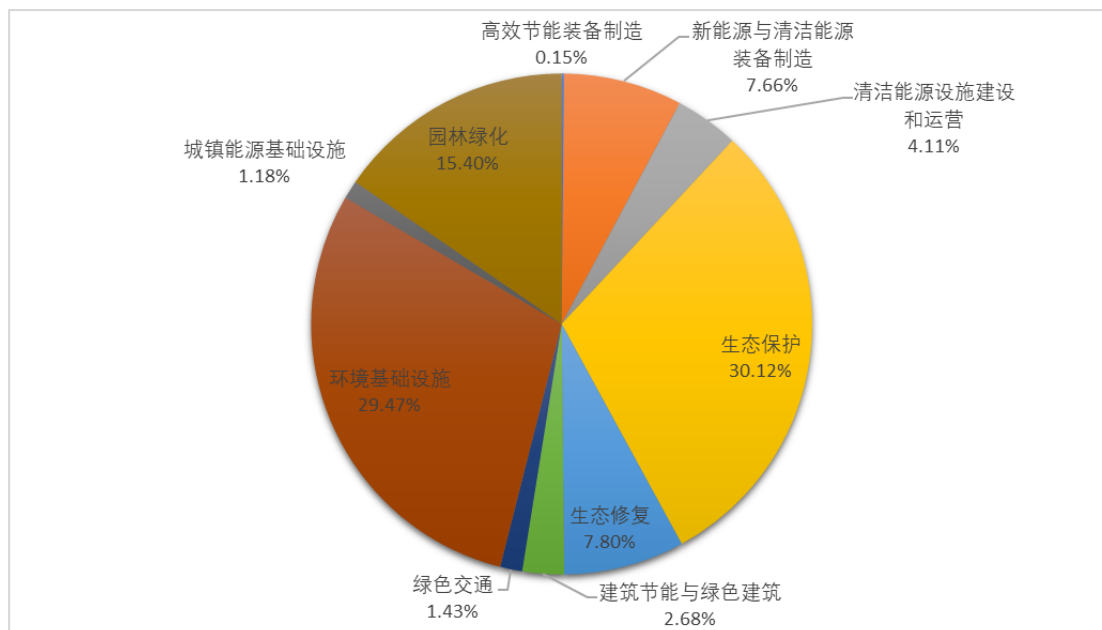


图 10: 稠州金租 2022 年绿色租赁类别占比图 (按余额)

■ 投融资环境影响变化情况

截至 2022 年末，本公司不断投放绿色租赁项目，绿色租赁贷款余额 30.84 亿元，占各项贷款余额的比例为 18.96%，在实现自身绿色金融快速发展的同时，投放项目的环境和社会效益日益增长，2022 年绿色租赁融资实现节约标准煤 7,006.25 吨，二氧化碳减排量 18,082.57 吨，未来我司将通过融资租赁的方式支持更多绿色项目和绿色产业。

表 4: 稠州金租 2022 年绿色投融资情况

指标名称	披露细项	2021 年	2022 年	同比变化 (%)
绿色租赁余额及占比	绿色贷款余额 (亿元)	27.13	30.84	13.67
	各项贷款余额 (亿元)	137.14	162.66	18.61
	绿色贷款占比 (%)	19.78	18.96	-4.15
	绿色贷款客户数 (家)	44	56	27.27
绿色贷款金额变动折合减排情况	折合减排标准煤 (吨)	0	7,006.25	--
	折合减排二氧化碳当量 (吨)	0	18,082.57	--
	折合减排二氧化硫 (吨)	0	3.72	--
	折合减排氮氧化物 (吨)	0	4.16	--
	折合烟尘削减量 (吨)	0	0.74	--

7.2 客户投融资活动环境影响计算方法

我司将原银保监会印发的《中国银保监会办公厅关于绿色融资统计制度有关工作的通知》（银保监办便函[2020]739号）中发布的《绿色信贷项目节能减排量测算指引》作为绿色项目融资业务环境效益的核算标准。

我司选取项目材料完备的绿色项目，根据《绿色信贷项目节能减排量测算指引》所述方法对绿色项目融资所产生的节能量、温室气体减排量、污染物减排量以及节水能力进行测算。我司可以对该项目的贷款余额占项目总投资的比例计算归因因子，并对我司贷款所形成的年节能减排量进行折算。计算公式如下：

$$\text{贷款所形成的年节能减排量} = \frac{\text{本行对项目的贷款余额}}{\text{项目总投资}} \times \text{项目建成后的年节能减排量}$$

1) 协同减少二氧化碳排放量

$$CO_2 = W_g \times \alpha_i$$

式中：

CO_2 —项目二氧化碳当量减排量，单位：吨二氧化碳；

W_g —项目年供电量，单位：兆瓦·时；

α_i —可再生能源发电项目所在地区区域电网的二氧化碳基准线排放因子。单位：吨二氧化碳/兆瓦·时；

根据 UNFCCC 《电力系统排放因子计算工具 (5.0 版)》，对于风电、光伏项目 $\alpha_i = 75\% \times EF_{grid, OM, y} + 25\% \times EF_{grid, BM, y}$ 。各区域可再生能源发电项目 α_i 取值详见下表：

电网区域名称	$EF_{grid, OM, y}$	$EF_{grid, BM, y}$	风电、光伏项目二氧化碳排
--------	--------------------	--------------------	--------------

	放因子 α_i		
	吨 CO ₂ /MWh	吨 CO ₂ /MWh	吨 CO ₂ /MWh
华北区域电网	0.9419	0.4819	0.826900
东北区域电网	1.0826	0.2399	0.871925
华东区域电网	0.7921	0.3870	0.690825
华中区域电网	0.8587	0.2854	0.715375
西北区域电网	0.8922	0.4407	0.779325
南方区域电网	0.8042	0.2135	0.656525

注：2019 年以来的“区域电网基准线排放因子”由生态环境部公布，目前最新的为生态环境部公布的 2019 年的排放因子数据。

2) 替代化石能源量

$$E = W_g \times \beta \times 10$$

式中：

E--年标准煤节约能力，单位为：吨标准煤；

W_g --项目年供电量，单位为：万千瓦时；

β --项目投产年度全国平均火电供电煤耗，单位为：千克标煤/千瓦时；根据国家能源局发布的《2022 全国电力工业统计数据》，2022 年全国电力工业统计数据 6000 千瓦及以上电厂供电标准煤耗 0.3015kgce/(kW·h)。

3) 协同二氧化硫削减量

$$SO_2 = W_g \times E_{SO_2} \times 10^{-2}$$

式中：

SO_2 --二氧化硫年削减量，单位：吨；

W_g --项目年供电量，单位：万千瓦时；

E_{SO_2} --单位火电发电量二氧化硫排放量，根据《中国电力行业年度发展报告 2021》，系数取 0.160g/(kW·h)。

4) 协同氮氧化物削减量

$$NO_x = W_g \times E_{NO_x} \times 10^{-2}$$

式中：

NO_x --氮氧化物年削减量，单位：吨；

W_g --项目年供电量，单位：万千瓦时；

E_{NO_x} --单位火电发电量氮氧化物排放量，根据《中国电力行业年度发展

报告 2021》，系数取 0.179g/(kW·h)。

5) 协同烟尘削减量

$$M=W_g \times E_{\text{烟尘}} \times 10^{-2}$$

式中：

M--烟尘年削减量，单位：吨；

W_g --项目年供电量，单位：万千瓦时；

$E_{\text{烟尘}}$ --单位火电发电量烟尘排放量，根据《中国电力行业年度发展报告 2021》，系数取 0.032g/(kW·h)。

8. 机构经营活动环境影响

8.1 经营活动产生的直接温室气体排放和资源消耗

经测算，本公司经营活动中直接温室气体排放由自有交通工具所消耗的汽油产生，直接自然资源仅统计用水的数据。2022 年末，本公司汽油耗用 15,000 升，人均 148.51 升；直接二氧化碳排放 33.41 吨，人均 0.331 吨；营业、办公活动用水量消耗 8,603.15 吨，人均 85.18 吨。

表 8： 本公司经营活动产生的自然资源消耗

温室气体排放范围	披露细项	2022 年末	人均消耗量
经营活动直接产生的温室气体排放和自然资源消耗	自有交通工具所消耗的汽油（升）	15,000	148.51
	自有交通工具所消耗的柴油（升）	-	-
	自有采暖/制冷设备所消耗的燃料（升）	-	-
	营业、办公活动所消耗的水（吨）	8,603.15	85.18

注：

1. 人均消耗量对应的员工人数统计口径以 101 人为基准核算。

8.2 间接温室气体排放和资源消耗

经测算，本公司经营活动中间接温室气体排放由营业、办公所消耗的电力产生，间接自然资源仅统计纸张消耗的数据。2022 年末，本公司营业、办公活动消耗电力 70.37 万千瓦时，人均 0.7 万千瓦时；间接二氧化碳排放 496.21 吨，人均 4.91 吨；营业、办公用纸 15 万张，人均 0.15 万张。

表 9： 本公司经营活动产生的自然资源消耗

温室气体排放范围	披露细项	2022 年末	人均消耗量
采购的产品或服务所产生的间接温室气体排放和间接自然资源消耗	营业、办公所消耗的电力 (万千瓦时)	70.37	0.7
	营业、办公所使用的纸张 (万张)	15.00	0.15
	购买的采暖/制冷服务所消耗的燃料(升)	-	-
	雇员因工作需要乘坐公共交通工具所消耗的能源(升)	-	-

注:

1. 人均消耗量对应的员工人数统计口径以 101 人为基准核算。

表 10: 本公司经营活动产生的温室气体排放

温室气体排放范围	总排放量(吨)	人均排放量
直接温室气体排放(范围一)	33.41	0.331
间接温室气体排放(范围二)	496.21	4.91
温室气体排放总量	529.62	5.24

注:

1. 直接温室气体排放(范围一)包括全公司自有交通工具汽油消耗量。
2. 间接温室气体排放(范围二)包括雇员因工作需要乘坐公共交通工具的能源消耗量和营业、办公活动的用电量。
3. 温室气体排放总量为直接温室气体排放(范围一)和间接温室气体排放(范围二)的总和。
4. 人均碳足迹以总排放量对应的统计口径员工人数 101 人为基准核算。

注:

8.3 环保措施所产生的环境效益

本公司高度重视提高集约化管理水平,重视绿色办公,践行低碳办公,2022 年,本公司使用远程视频会议共计 140 次。本公司坚持绿色低碳运营,大力宣传绿色环保理念,切实节约每一滴水、每一度电、每一张纸。



图 11：稠州金租节约用水标语

除此之外，本公司重视在公司内部宣传垃圾分类的好处、科普垃圾分类的具体做法，在日常办公区域设置垃圾分类设施，号召员工在办公生活中践行垃圾分类，提高资源利用率。



图12：稠州金租垃圾分类宣传



图13：稠州金租垃圾分类“便利贴”



图14：稠州金租垃圾分类设施



图15：稠州金租垃圾分类工具

8.4 经营活动环境影响的计算

本公司依据《中国银保监会办公厅关于绿色融资统计制度有关工作的通知》（银保监办便函[2020]739号）发布的《绿色贷款项目节能减排量测算指引》，基于各能源消费品种的二氧化碳排放系数对温室气体排放量进行测算，具体计算公式如下：

$$CO_2 = \sum_{i=1}^n E_i \times \alpha_i$$

注：二氧化碳排放应按照能源消费品种分别计算。

❖ 直接温室气体排放（范围一）计算

范围一温室气体排放量所对应的排放源为本公司自有交通运输工具汽油燃烧排放，其温室气体排放计算过程如下：

$$E_{\text{燃烧}} = \sum_{i=1}^n (AD_i \times EF_i)$$

式中：

$E_{\text{燃烧}}$ ——核算期内消耗的化石燃料燃烧产生的二氧化碳排放，单位为吨二氧化碳（t

CO_2) ;

AD_i ——核算期内消耗的第 i 种燃料的活动数据, 单位为吉焦 (G J) ;

EF_i ——第 i 种燃料的二氧化碳排放因子, 单位为吨二氧化碳每吉焦 ($\text{t CO}_2 / \text{G J}$) ;

i ——化石燃料类型代号;

其中, 核算期内燃料燃烧的活动数据是各种燃料的消耗量与平均低位发热量的乘积, 按下式计算:

$$AD_i = NCV_i \times FC_i$$

式中:

AD_i ——核算期内消耗的第 i 种化石燃料的活动数据, 单位为吉焦 (G J)

NCV_i ——核算期内第 i 种化石燃料的平均低位发热量。对固体或液体燃料, 单位为吉焦每吨 (G J / t) ; 对气体燃料, 单位为吉焦每万标立方米 (G J / 10^4Nm^3) ;

FC_i ——核算期内第 i 种化石燃料的净消耗量。对固体或液体燃料, 单位为吨 (t) ; 对气体燃料, 单位为万标立方米 (10^4Nm^3) 。

而燃料燃烧的二氧化碳排放因子按下式计算:

$$EF_i = CC_i \times OF_i \times \frac{44}{12}$$

式中:

EF_i ——第 i 种燃料的二氧化碳排放因子, 单位为吨二氧化碳每吉焦 ($\text{t CO}_2 / \text{G J}$) ;

CC_i ——第 i 种燃料的单位热值含碳量, 单位为吨碳每吉焦 ($\text{t C} / \text{G J}$) ;

OF_i ——第 i 种燃料的碳氧化率。

$\frac{44}{12}$ ——二氧化碳与碳的相对分子质量之比。

❖ 间接温室气体排放（范围二）

范围二温室气体排放主要源于本公司营业、办公活动用电产生的二氧化碳排放。其温室气体排放计算过程如下：

$$E_{\text{购入电}} = AD_{\text{购入电}} \times EF_{\text{电力}}$$

式中：

$E_{\text{购入电}}$ ——购入电力所产生的二氧化碳排放量，单位为吨二氧化碳（ $t\text{CO}_2$ ）；

$AD_{\text{购入电}}$ ——核算期内购入的电量，单位为兆瓦时（ MWh ）；

$EF_{\text{电力}}$ ——电力的二氧化碳排放因子，单位为吨二氧化碳每兆瓦时（ $t\text{CO}_2 / MWh$ ）。

9. 数据梳理、校验及保护

9.1 规则及覆盖范围

本公司制定《浙江稠州金融租赁有限公司数据质量管理办法》，对数据质量管理进行规范，明确负责的组织机构和职责，规范数据质量管理内容。数据质量包括准确性、完整性、及时性、一致性、唯一性和有效性六个方面的含义，用于描述数据在业务运营、管理与决策分析等方面的满足程度。从涵盖范围上，数据质量管理包括数据质量问题管理、数据质量规则管理以及数据质量管理系统的建设和维护等工作。

9.2 数据质量管理内容

数据质量管理内容主要包括数据质量问题管理和数据质量检核规则管理等。其中，数据质量问题管理主要应用于解决数据质量问题，侧重于数据质量的分析及提升，内容包括但不限于：

➤ 数据质量通用检查：

- 数据标准客户、机构、产品主题的数据质量检核；
- 完整性、唯一性、有效性、一致性、准确性和及时性六大维度的数据质量检核。

➤ 数据质量专项检查：

- 外部监管及政策法规数据质量专项检查；
- 系统数据质量问题专项检核。

9.2.1 数据质量问题管理

数据质量问题管理包括：问题发现、问题分析、质量提升与验证

以及问题跟踪反馈。各相关部门均可将日常业务操作过程中发现的数据质量问题提交数据治理办公室受理。数据质量管理小组负责对特定系统或专项应用数据质量进行评估，必要时提出数据质量问题整改需求。数据治理办公室负责审批受理数据质量问题需求。对受理的数据质量需求，数据治理办公室牵头数据质量管理小组、系统属主部门、业务属主部门、相关部门，开展数据质量问题分析工作。数据治理办公室负责依据数据质量实施方案及计划，跟踪整改进度，并组织数据质量管理小组、系统属主部门、业务属主部门、相关职能部门召开数据质量整改例会，讨论整改过程中面临问题、协调各方资源，必要时根据实际调整计划。

9.2.2 数据质量规则管理

数据质量规则的管理包括：提出检核规则、审批制定检核规则、部署检核规则。数据质量规则的管理包括：提出检核规则、审批制定检核规则、部署检核规则。数据治理办公室负责组织数据质量管理小组、系统属主部门、业务属主部门审批提出的数据质量检核规则，对于有冲突或歧义的数据质量检核规则，由数据治理办公室牵头，协调相关部门沟通解决。

10. 绿色金融产品创新及研究成果

案例 1：稠州金租支持高效太阳能电池片项目建设

江苏龙恒新能源有限公司是由江苏中润光能科技发展有限公司投资设立的专注于太阳能电池研发、生产和销售的高新技术企业。企业投资建设高效太阳能电池片生产线，项目分三期建设，2020年3月启动建设，计划2022年底全部建成投产。项目全面建成投产后可年产22GW光伏电池及3.5GW光伏组件，可实现年销售200亿元，税收8亿元。稠州金租通过售后回租的方式，光伏组件生产设备为租赁物，为项目提供了5000万元的融资支持。

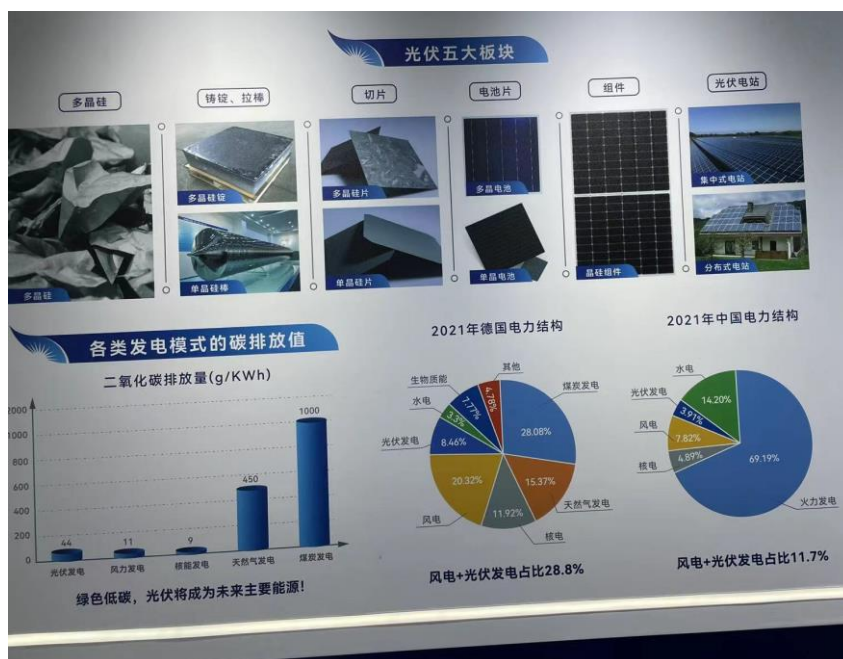


图 16 江苏龙恒新能源有限公司宣传板

该项目通过遵循节能管理与设计的标准和规范，优化生产工艺和工程设计，选用适合项目特点的节能工艺和设备。同时通过建筑、总图、公用工程等各个环节节能措施的应用以及各项节能管理措施的实施，保证了本项目具有较好的节能效果。



图 17 江苏龙恒新能源有限公司生产环境

案例 2：稠州金租支持新能源装备制造企业绿色发展

江苏振江新能源装备股份有限公司（以下简称“振江新能源”）主要为风力发电和光伏发电产业提供设备，主要产品为风电定转子件、光伏支架及紧固件。振江新能源于 2012 年通过了江苏省高新技术企业认定，通过江苏省高新技术产品认定 5 项。目前授权专利 52 项，其中发明专利 5 项。2021 年 8 月 4 日承租人进入工业和信息化部第三批专精特新“小巨人”企业名单。



图 18 振江新能源有限公司智慧大屏

稠州金租为振江以数控定梁龙门移动车铣复合机床为租赁物，提供了 2700 万元直接租赁融资服务，助力该企业绿色可持续发展，并间接为光伏、风电等可再生能源产业提供支持。



图 18 振江新能源有限公司生产车间

未来，振江新能源将进一步加强海上风电产品的技术开发、样件试制、工艺改进等，并进一步丰富产品结构，拓展产品线，在高性能、大装机容量风电设备领域展开深入研究和产业化。

11. 未来展望

未来，稠州金租将进一步加强绿色产业的融资支持，创新更多绿色租赁产品，同时，还将继续发挥金融租赁的独特优势，围绕乡村文旅、智慧农业、数字城镇等乡村振兴重点领域，强化金融产品和服务方式创新，为普惠小微客户和乡村振兴建设提供精准金融服务，满足绿色和转型客户的多样化、多层次金融需求，实践国家共同富裕和“碳达峰、碳中和”的目标要求。

附录：金融机构环境信息披露指南索引目录

指标内容	对应披露内容索引
1. 年度概况	P1
1.1 总体概况	P1
1.2 目标愿景	P1
1.3 战略规划	P2
1.4 主要成效	P3
2. 环境相关治理结构	P5
2.1 领导层面	P5
2.2 业务部门层面	P5
3. 环境相关政策制度	P8
3.1 内部管理制度	P8
3.2 国家及浙江省政策落实情况	P9
3.3 国际组织加入情况	P10
4. 环境相关产品与服务创新	P11
4.1 绿色金融产品创新与服务开发情况	P11
4.2 绿色产品创新效益	P13
5. 环境风险管理流程	P15
6. 环境因素对金融机构的影响	P17
6.1 环境风险与机遇分析	P17
6.2 环境风险量化分析	P19
7. 机构投融资活动的环境影响	P20
7.1 本公司绿色投融资环境影响	P20

7.2 本公司投融资碳排放测算	P22
8. 机构经营活动环境影响	P26
8.1 经营活动产生的直接温室气体排放和资源消耗	P26
8.2 间接温室气体排放和资源消耗	P26
8.3 环保措施所产生的环境效益	P27
8.4 经营活动环境影响的计算	P29
9. 数据梳理、校验及保护	P32
10. 绿色金融产品创新及研究成果	P35
10.1 绿色金融创新实践案例	P35